



# รายงานสถานการณ์ภัยแล้งและภัยพิบัติ ณ วันที่ 4 มิถุนายน 2558 และผลการปฏิบัติการฝนหลวงประจำวันที 3 มิถุนายน 2558

กลุ่มวิชาการปฏิบัติการฝนหลวง กองปฏิบัติการฝนหลวงกรมฝนหลวงและการบินเกษตร  
royalrainmaking\_academic@hotmail.com

## สถานการณ์ภัยแล้งและภัยพิบัติ

### ๑ การคาดหมายพื้นที่ประสบภัยแล้ง

จังหวัดที่ได้รับผลกระทบภัยแล้งตามรายงานของกรมควบคุมและบรรเทาสาธารณภัย (ปภ.) ตั้งแต่วันที่ 20 ตุลาคม 2557 – ปัจจุบัน มีการประกาศเขตการให้ความช่วยเหลือผู้ประสบภัยพิบัติกรณีฉุกเฉิน (ภัยแล้ง) 34 จังหวัด 248 อำเภอ 1,378 ตำบล 12,338 หมู่บ้าน (เปรียบเทียบทั่วประเทศ 74,965 หมู่บ้าน คิดเป็น 16.46%) และยุติสถานการณ์แล้ว 4 จังหวัด ได้แก่ จ.ชลบุรี สตูล มหาสารคาม และ กาฬสินธุ์)

ภาค	รายชื่อจังหวัด(จำนวนอำเภอ) ที่ประกาศภัยแล้ง	จำนวนจังหวัดที่ประกาศภัยแล้ง (จังหวัด(อำเภอ))
เหนือ	เชียงใหม่(25), พิชณุโลก(9), แพร่(8), อุตรดิตถ์(8), ตาก(7), พิจิตร(7), กำแพงเพชร(6), น่าน(6), ลำปาง(2), สุโขทัย(1), แม่ฮ่องสอน(6)	11(85)
กลาง	นครสวรรค์(15), สระบุรี(13), ลพบุรี(7), ชัยนาท(6), กาญจนบุรี(4)	5(45)
ต.อ.เฉียงเหนือ	นครราชสีมา(25), ขอนแก่น(12), ชัยภูมิ(7), บุรีรัมย์(7), สกลนคร(4), อำนาจเจริญ(4), หนองบัวลำภู(1), สุรินทร์(1)	8(61)
ตะวันออก	จันทบุรี(10), สระแก้ว(9), ตราด(4)	3(23)
ใต้	ราชบุรี(5), เพชรบุรี(5), ประจวบคีรีขันธ์(5), ตรัง(10), นครศรีธรรมราช(4), กระบี่(3), พังงา(2)	7(34)
รวม จำนวนจังหวัด(อำเภอ) ที่ประกาศภัยแล้ง		34(248)

ที่มา: กรมป้องกันและบรรเทาสาธารณภัย (ปภ.)

### ๑ พื้นที่ร้องขอฝน (ตั้งแต่วันที่ 1 พฤษภาคม 2558 – ปัจจุบัน)

ภาค	รายชื่อจังหวัด (จำนวนอำเภอ) ที่มีผู้ขอรับบริการ	จำนวนผู้ร้องขอฝน (ราย)
เหนือ	กำแพงเพชร(1), เชียงใหม่(2), ตาก(1), พะเยา(1), พิจิตร(12), พิชณุโลก(9), เพชรบูรณ์(7), แพร่(5), ลำปาง(1), สุโขทัย(9), อุตรดิตถ์(10)	71
กลาง	นครสวรรค์(10), ชัยนาท(2), อุทัยธานี(2), ลพบุรี(7), สระบุรี(4), สุพรรณบุรี(1), ออยุธยา(1)	43
ตะวันออกเฉียงเหนือ	กาฬสินธุ์(1), ขอนแก่น(1), ชัยภูมิ(3), นครราชสีมา(10), บุรีรัมย์(3), มหาสารคาม(1), ยโสธร(2), ร้อยเอ็ด(20), ศรีสะเกษ(1), สุรินทร์(1), อุตรธานี(1)	26
ตะวันออก	จันทบุรี(2), ฉะเชิงเทรา(2), ชลบุรี(2), ตราด(3), ปราจีนบุรี(2), สระแก้ว(4)	26
ใต้	สุราษฎร์ธานี(2), ชุมพร(8), พัทลุง(11), เพชรบุรี(1), พังงา(1), นครศรีธรรมราช(4), ภูเก็ต(1), ประจวบคีรีขันธ์(1), สงขลา(1)	14
รวม	44 จังหวัด 174 อำเภอ	180

๑ สถานการณ์ปริมาณน้ำเก็บกักในอ่างเก็บน้ำที่สำคัญ

ชื่ออ่างเก็บน้ำ	ความจุของอ่างที่ รณก. <sup>1</sup> (ล้าน ลบ.ม.)	ปริมาณน้ำในอ่างฯ(%)					หมายเหตุ
		30 พ.ค.	31 พ.ค.	1 มิ.ย.	2 มิ.ย.	3 มิ.ย.	
<b>ภาคเหนือ</b>							
- ภูมิพล(ตาก)	13,462	34	33	33	33	33	ระดับน้ำต่ำกว่า 40%
- สิริกิติ์(อุตรดิตถ์)	9,510	42	41	41	41	41	ระดับน้ำต่ำกว่า 50%
- แม่จัน(เชียงใหม่)	265	32	32	32	32	31	ระดับน้ำต่ำกว่า 40%
- แม่กวง(เชียงใหม่)	263	13	13	13	13	13	ระดับน้ำต่ำกว่า 20%
- กิวลม(ลำปาง)	106	41	41	42	42	42	ระดับน้ำต่ำกว่า 40%
- กิวคอง(ลำปาง)	170	29	29	29	29	29	ระดับน้ำต่ำกว่า 30%
- แควน้อย(พิษณุโลก)	939	18	18	17	17	17	ระดับน้ำต่ำกว่า 20%
<b>ภาคตะวันออกเฉียงเหนือ</b>							
- ห้วยหลวง(อุดรธานี)	135	21	21	21	21	22	ระดับน้ำต่ำกว่า 30%
- น้ำอูน(สกลนคร)	520	40	40	39	39	39	ระดับน้ำต่ำกว่า 40%
- น้ำพุง(สกลนคร)	166	24	24	24	24	24	ระดับน้ำต่ำกว่า 30%
- จุฬารัตน์(ชัยภูมิ)	164	45	45	45	45	45	ระดับน้ำต่ำกว่า 50%
- อุบลรัตน์(ขอนแก่น)	2,431	35	35	34	34	35	ระดับน้ำต่ำกว่า 40%
- ลำปาว(กาฬสินธุ์)	1,980	24	24	24	24	24	ระดับน้ำต่ำกว่า 30%
- ลำตะคอง(นครราชสีมา)	314	29	29	28	28	28	ระดับน้ำต่ำกว่า 30%
- ลำพระเพลิง(นครราชสีมา)	110	26	26	26	26	26	ระดับน้ำต่ำกว่า 30%
- มูลบन(นครราชสีมา)	141	40	40	40	40	40	ระดับน้ำต่ำกว่า 50%
- ลำแซะ(นครราชสีมา)	275	41	41	40	40	39	ระดับน้ำต่ำกว่า 40%
- ลำนางรอง(บุรีรัมย์)	121	53	53	53	53	53	ระดับน้ำต่ำกว่า 60%
- ลำปลายมาศ(นครราชสีมา)	98	52	52	52	52	52	ระดับน้ำต่ำกว่า 60%
<b>ภาคกลาง</b>							
- ป่าสัก(ลพบุรี)	960	13	13	12	12	12	ระดับน้ำต่ำกว่า 20%
- ทับเสลา(อุทัยธานี)	160	31	31	31	31	31	ระดับน้ำต่ำกว่า 40%
- กระเสี้ยว(สุพรรณบุรี)	240	37	37	37	37	37	ระดับน้ำต่ำกว่า 40%
- ศรีนครินทร์(กาญจนบุรี)	17,745	69	69	69	69	69	-
- วชิราลงกรณ์(กาญจนบุรี)	8,860	43	43	43	43	43	ระดับน้ำต่ำกว่า 50%
<b>ภาคตะวันออก</b>							
- ชุนด่านฯ(นครนายก)	224	11	11	10	10	10	ระดับน้ำต่ำกว่า 20%
- คลองสิียด(ฉะเชิงเทรา)	420	17	17	16	16	16	ระดับน้ำต่ำกว่า 20%
- บางพระ(ชลบุรี)	117	29	29	29	28	28	ระดับน้ำต่ำกว่า 30%
- หนองปลาไหล(ระยอง)	164	49	49	49	49	48	ระดับน้ำต่ำกว่า 50%
- ประแสร์(ระยอง)	248	63	63	63	63	63	-
- พระปรัง(สระแก้ว)	97	28	28	28	28	28	ระดับน้ำต่ำกว่า 30%
- ดอกกราย(ระยอง)	71	35	35	35	35	34	ระดับน้ำต่ำกว่า 40%
- คลองพระพุทธ(จันทบุรี)	70	61	59	59	59	59	ระดับน้ำต่ำกว่า 60%
<b>ภาคใต้</b>							
- แก่งกระเจาน(เพชรบุรี)	710	41	41	40	40	40	ระดับน้ำต่ำกว่า 50%
- ปรามบุรี(ประจวบคีรีขันธ์)	347	24	24	23	23	23	ระดับน้ำต่ำกว่า 30%
- รัชชประภา(สุราษฎร์ธานี)	5,639	72	72	72	72	72	-
- บางลา(ยะลา)	1,454	79	79	79	79	79	-

<sup>1</sup>รณก. = ระดับน้ำเก็บกัก / ที่มา: กรมชลประทาน

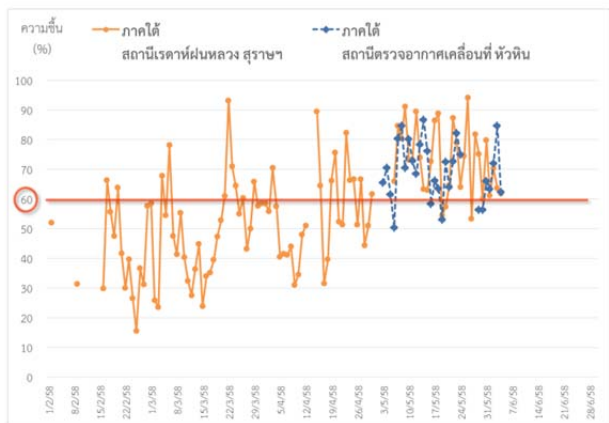
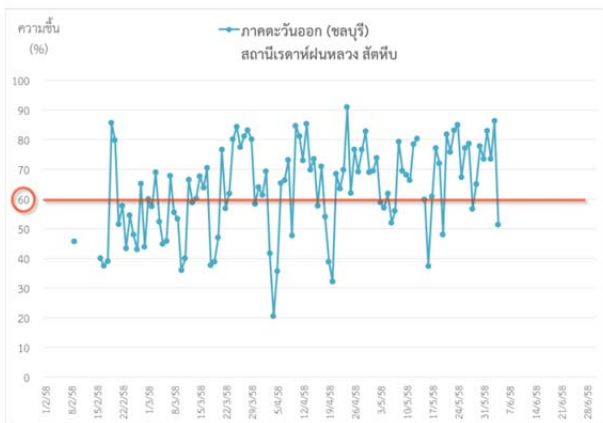
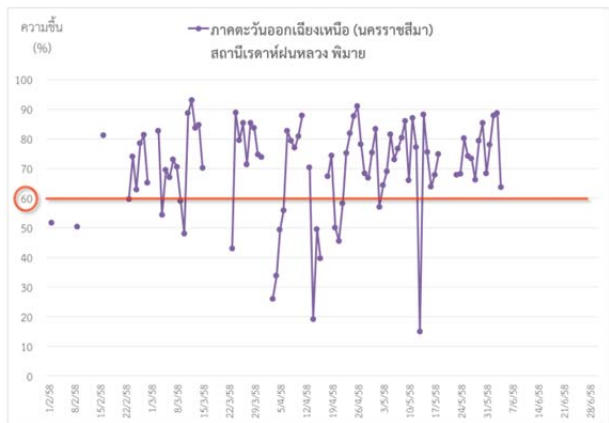
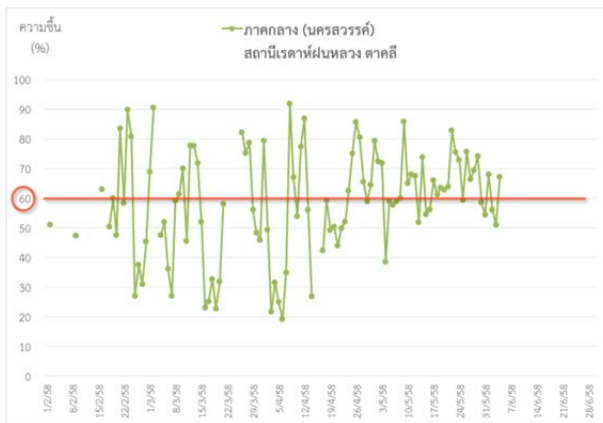
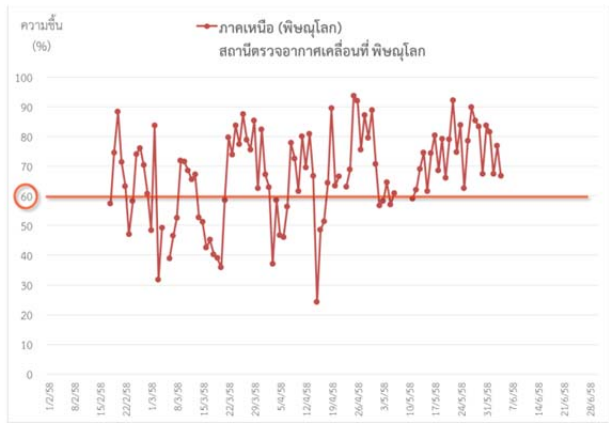
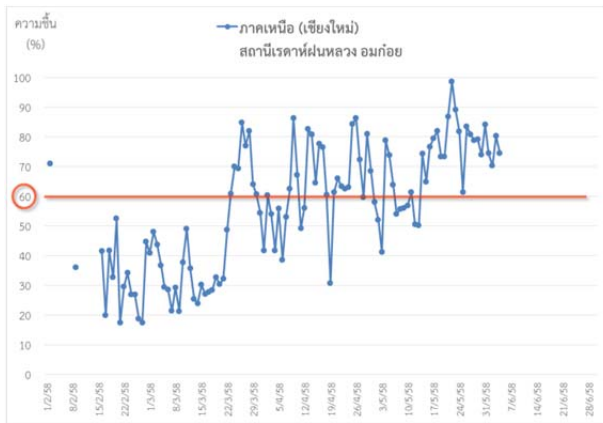
การติดตามสภาพอากาศประจำวัน

๑ ข้อมูลความชื้นจากการตรวจอากาศชั้นบน (Sounding) ระยะความสูง 5,000 - 10,000 ฟุต

ภาค	สถานีตรวจอากาศ	ความชื้นสัมพัทธ์ (%)					ดัชนีเสถียรภาพอากาศประจำวัน*	
		31 พ.ค.	1 มิ.ย.	2 มิ.ย.	3 มิ.ย.	4 มิ.ย.	LI	SI
เหนือ	สถานีเรดาร์ฝนหลวง อมก๋อย	84.2	74.5	70.3	80.3	74.6	-0.5	-0.2
	สถานีตรวจอากาศเคลื่อนที่ พิษณุโลก	83.7	81.5	67.3	76.8	66.7	-1.1	-1.4
กลาง	สถานีเรดาร์ฝนหลวง ตาคลี	54.3	68.0	56.1	51.0	67.2	-0.3	3.1
ตะวันออกเฉียงเหนือ	สถานีเรดาร์ฝนหลวง พิมาย	68.4	78.0	87.8	88.6	63.7	-1.8	-0.9
ตะวันออก	สถานีเรดาร์ฝนหลวง สัตหีบ	73.6	83.0	73.5	86.3	51.4	-4.6	0.3
ใต้	สถานีเรดาร์ฝนหลวง สุราษฎร์ธานี	79.8	61.2	70.4	63.7	61.9	-3.0	-1.2
	สถานีตรวจอากาศเคลื่อนที่ หัวหิน	66.0	63.4	72.0	84.6	62.3	-0.2	1.0

\* LI (Lifted Index) ดัชนีเสถียรภาพอากาศระดับต่ำ/ SI (Showalter Index) ดัชนีเสถียรภาพอากาศระดับกลาง

๑ กราฟแนวโน้มความชื้นอากาศชั้นบน (ระยะความสูง 5,000-10,000 ฟุต) ตั้งแต่วันที่ 2 กุมภาพันธ์ - ปัจจุบัน  
หมายเหตุ: ระดับความชื้นสัมพัทธ์ที่เหมาะสมในการปฏิบัติการฝนหลวงควรสูงกว่าร้อยละ 60 ขึ้นไป



การปฏิบัติการฝนหลวงประจำวันตามแผนป้องกันภัยพิบัติ 2558

๑ การปฏิบัติการฝนหลวงเพื่อบรรเทาปัญหาภัยแล้ง

ผลปฏิบัติการฝนหลวง ประจำวันที่ 3 มิถุนายน 2558							4 มิ.ย. 58 (10.00 น.)	
ภาค - หน่วย ปฏิบัติการ	หน่วย ปฏิบัติการ (หน่วย)	เครื่องบิน ผล./ทอ. (ลำ)	จำนวน เที่ยวบิน (เที่ยว)	จำนวน ชั่วโมงบิน (ชั่วโมง)	ปริมาณ สารฝนหลวง (ตัน/นัด)	จังหวัดที่มีการรายงานฝนตก (จำนวนจังหวัด/อ่างเก็บน้ำเป้าหมาย)	การวางแผน/ พื้นที่เป้าหมายประจำวัน	
เหนือ	2	5/-	8	15:00	8.5/ Agl 10 นัด	8/2		
- เชียงใหม่	1	CN(1) Caravan(1)	4	7:20	5.5	ฝนตกปานกลางถึงหนักบริเวณ จ.ลำปาง(เมืองปาน เมืองลำปาง แจ้ห่ม วังเหนือ ห้างฉัตร เสริมงาม) จ.เชียงใหม่(เวียงป่าเป้า) จ.เชียงใหม่(สะเมิง แม่แตง แม่แจ่ม สันกำแพง ฮอด ดอยเต่า แมริม) จ.พะเยา(เมือง) จ.ลำพูน(บ้านโฮ่ง บ้านธิ เวียงหนองล่อง ป่าซาง แม่ทา เมือง หุ่นหัวช้าง ลี้) และพื้นที่ลุ่มรับน้ำเขื่อนกิ่วลม เขื่อนกิ่วดอกหมา	Stand By วิเคราะห์และติดตามสภาพอากาศ	
- พิษณุโลก	1	Casa(2) SKA(1) (Casa-1533 ตรวจซ่อม 100ชม.)	4	7:40	3.0/ Agl 10 นัด	ฝนตกเล็กน้อยถึงปานกลางบริเวณ จ.เพชรบูรณ์ (ศรีเทพ วิเชียรบุรี บึงสามพัน หนองไผ่ ชนแดน) จ.พิษณุโลก(นครไทย) จ.พิจิตร(ทับคล้อ) จ.เชียงใหม่(อมก๋อย ดอยเต่า)	Stand By วิเคราะห์และติดตามสภาพอากาศ	
กลาง	2	4/-	6	8:55	4.8	4/3		
- ลพบุรี	1	Casa(2) (Casa-1521ตรวจซ่อม 100ชม.)	2	3:35	2.0	มีฝนตกเล็กน้อยถึงหนักเป็นแห่งๆบริเวณ จ.ลพบุรี (หนองม่วง โคกเจริญ สระโบสถ์ ชัยบาดาล โคกสำโรง ท่าหลวง ลำสนธิ) และพื้นที่ลุ่มรับน้ำเขื่อนป่าสักชลสิทธิ์	พื้นที่การเกษตร จ.นครสวรรค์ จ.ลพบุรี จ.ชัยนาท จ.สิงห์บุรี และพื้นที่ลุ่มรับน้ำเขื่อนป่าสักชลสิทธิ์	
- กาญจนบุรี	1	Caravan(2)	4	5:20	2.8	มีฝนตกเล็กน้อยถึงปานกลางบริเวณ จ.อุทัยธานี (บ้านไร่) จ.กาญจนบุรี(ศรีสวัสดิ์ บ่อพลอย เลาช่วญ หนองปรือ ห้วยกระเจา) จ.สุพรรณบุรี(ด่านช้าง) พื้นที่ลุ่มรับน้ำเขื่อนศรีนครินทร์ อ่างเก็บน้ำกระเสียว	Stand By วิเคราะห์และติดตามสภาพอากาศ	
ต.อ.เฉื่อยเหนือ	3	2/4	9	10:00	7.6	4/-		
- ขอนแก่น	1	Casa(2)	4	5:15	4.0	มีฝนตกเล็กน้อยเป็นบางแห่งบริเวณ จ.ชัยภูมิ (เกษตรสมบูรณ์ บ้านแท่น ภูเขียว คอนสาร) จ.เลย (ภูกระดึง ภูหลวง)	Stand By วิเคราะห์และติดตามสภาพอากาศ	
- นครราชสีมา	1	BT(1) AU(2)	5	4:45	3.6	ฝนตกเล็กน้อยถึงปานกลางบริเวณ จ.นครราชสีมา (ปากช่อง วังน้ำเขียว ปักธงชัย ครบุรี โชคชัย หนองบุญมาก เลิงสาง สีคิ้ว เทพารักษ์ ด่านขุนทด จักราชเฉลิมพระเกียรติ โนนไทย โนนสูง เมือง ) จ.ชัยภูมิ (ป่าหื่นจมนรงค์ ชับใหญ่ เทพสถิต ภูคดชุมพล) จ.บุรีรัมย์ (โนนดินแดง ละหานทราย ประคำ โนนสุวรรณ นางรอง หนองกี่)	พื้นที่การเกษตร จ.นครราชสีมา และพื้นที่ลุ่มรับน้ำเขื่อนลำตะคอง ลำพระเพลิง	
- อุบลราชธานี	1	BT(1)	ไม่ปฏิบัติการฝนหลวง เนื่องจากสนามบินติดภารกิจ VIP					Stand By วิเคราะห์และติดตามสภาพอากาศ
ตะวันออก	2	4/-	8	10:30	5.6	5/4		
- ระยอง	1	Caravan(2)	4	5:10	2.8	มีฝนตกเล็กน้อยถึงปานกลางในบริเวณพื้นที่ จ.จันทบุรี(แก่งหางแมว) จ.ฉะเชิงเทรา(ท่าตะเกียบ พนมสารคาม สนามชัยเขต แปลงยาว) จ.ชลบุรี (หนองใหญ่ ปอท่อ บ้านบึง พนสนิคม เกาะจันทร์) จ.ระยอง(วังจันทร์ เขาชะเมา แกลง เมือง บ้านค่าย ปลวกแดง) พื้นที่ลุ่มรับน้ำคลองสิียด อ่างเก็บน้ำประแสร์ อ่างเก็บน้ำหนองปลาไหล	พื้นที่การเกษตร จ.ระยอง ชลบุรี ฉะเชิงเทรา และพื้นที่ตอนล่างของ จ.จันทบุรี	
- สระแก้ว	1	Caravan(2)	4	5:20	2.8	มีฝนตกเล็กน้อยถึงปานกลางทั่วไปบริเวณพื้นที่ จ.นครนายก(เมือง บ้านนา ออครักษ์ ปากพลี) จ.ปราจีนบุรี(เมือง ประจันตคาม นาดี บ้านสร้าง ศรีมหาโพธิ์ ศรีมโหสถ กบินทร์บุรี)	พื้นที่การเกษตรของ จ.จันทบุรี ปราจีนบุรี สระแก้ว	

ผลปฏิบัติการฝนหลวง ประจำวันที่ 3 มิถุนายน 2558							4 มิ.ย. 58 (10.00 น.)	
ภาค - หน่วย ปฏิบัติการฯ	หน่วย ปฏิบัติการฯ (หน่วย)	เครื่องบิน ผล./ทอ. (ลำ)	จำนวน เที่ยวบิน (เที่ยว)	จำนวน ชั่วโมงบิน (ชั่วโมง)	ปริมาณ สารฝนหลวง (ตัน/นัด)	จังหวัดที่มีการรายงานฝนตก (จำนวนจังหวัด/อ่างเก็บน้ำเป้าหมาย)	การวางแผน/ พื้นที่เป้าหมายประจำวัน	
ใต้	3	4/1	10	12:55	8.2	3/1		
- หัวหิน	1	Caravan(2)	6	7:10	4.2	มีฝนตกปานกลางถึงหนักบริเวณ จ.ประจวบคีรีขันธ์(หัวหิน ปราณบุรี สามร้อยยอด กุยบุรี) และพื้นที่ลุ่มรับน้ำเขื่อนปราณบุรี	Stand By วิเคราะห์และติดตาม สภาพอากาศ	
- สุราษฎร์ธานี	1	Casa(2)	4	5:45	4.0	มีฝนตกเล็กน้อยถึงปานกลางบริเวณพื้นที่ จ.นครศรีธรรมราช(สิชล พิปูน นบพิตำ) จ.สุราษฎร์ธานี(บ้านนาสาร กาญจนดิษฐ์)	พื้นที่การเกษตร จ.สุราษฎร์ธานี จ.นครศรีธรรมราช	
- หาดใหญ่	1	BT(1)	ไม่ปฏิบัติการฝนหลวง เนื่องจากกลุ่มเมฆในพื้นที่เป้าหมายพัฒนาตัวค่อนข้างต่ำ					Stand By วิเคราะห์และติดตาม สภาพอากาศ
รวม	12	19/5	41	57:20	34.7/ Agl 10 นัด	24/10		

- กลุ่มวิชาการปฏิบัติการฝนหลวง กองปฏิบัติการฝนหลวง กรมฝนหลวงและการบินเกษตร -